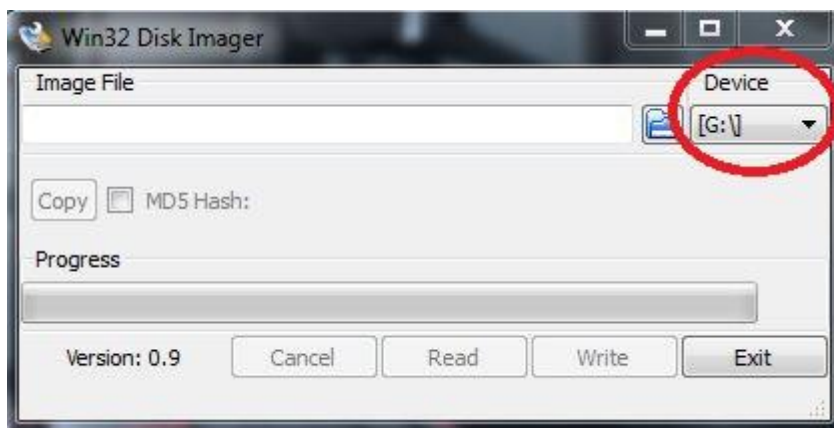


## Vytvoření boot karty pro Raspberry Pi

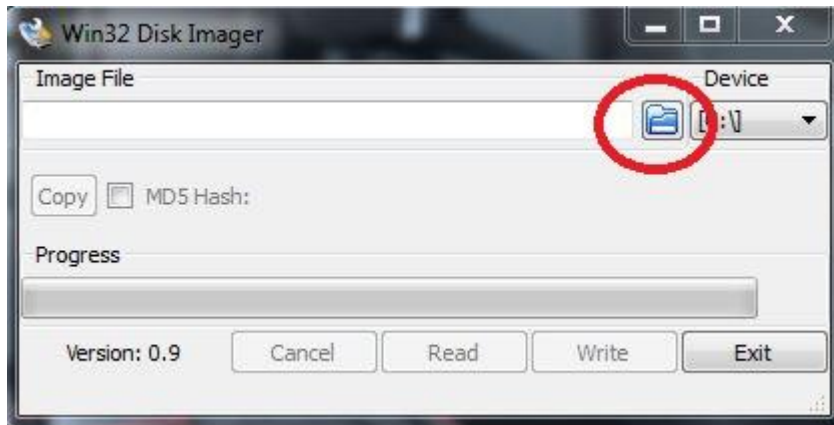
1. Pomocí programu **WinRAR** rozbalíme soubor obsahující image (v RAR archivu je image dodáván z důvodu ušetření místa).
2. Stažení a spuštění programu **win32diskimiger** (k dispozici na [www.esit.cz](http://www.esit.cz) v sekci Ke stažení)

Název položky	Datum změny	Typ	Velikost
GPL-2	5.1.2013 8:08	Soubor	18 kB
Changelog.txt	7.8.2013 7:51	Textový dokument	3 kB
LGPL-2.1	5.1.2013 8:08	Soubor 1	26 kB
libgcc_s_dw2-1.dll	7.1.2011 12:35	Rozšíření aplikace	105 kB
libstdc++-6.dll	7.1.2011 12:35	Rozšíření aplikace	860 kB
mingwm10.dll	6.3.2010 18:31	Rozšíření aplikace	24 kB
QtCore4.dll	4.5.2011 12:38	Rozšíření aplikace	2 478 kB
QtGui4.dll	12.9.2010 18:30	Rozšíření aplikace	9 584 kB
README.txt	7.8.2013 7:38	Textový dokument	3 kB
Win32DiskImager.exe	6.8.2013 22:41	Aplikace	94 kB

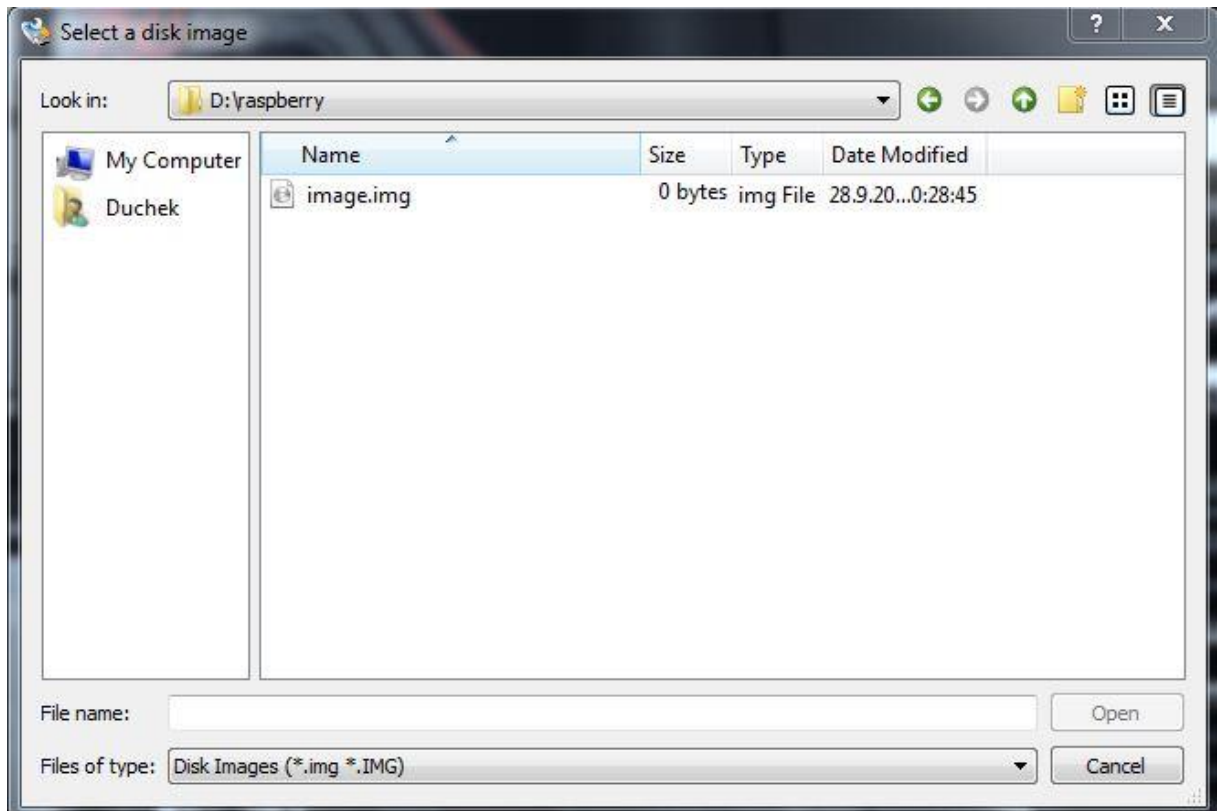
3. Výběr připojeného zařízení, na které chceme image nahrát (pozor na vybrání správného zařízení)



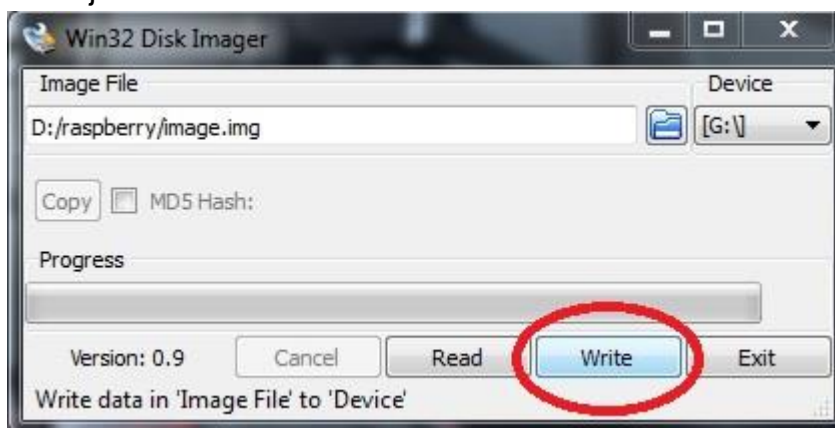
4. Vybrání image souboru, který chceme nahrát na kartu, provedeme pomocí tohoto tlačítka



5. Vybereme image soubor



6. Klikneme na tlačítko **write** a poté už jen počkáme, až se image na kartu nahraje



---

Pokud chceme zálohovat kartu do počítače: Vybereme kartu, vybereme, kam chceme zálohu uložit a v bodě 5 klikneme na tlačítko **read** (místo původního write). Poté stačí opět pomocí programu **WinRAR** zabalíme image soubor do archivu pro ušetření místa.